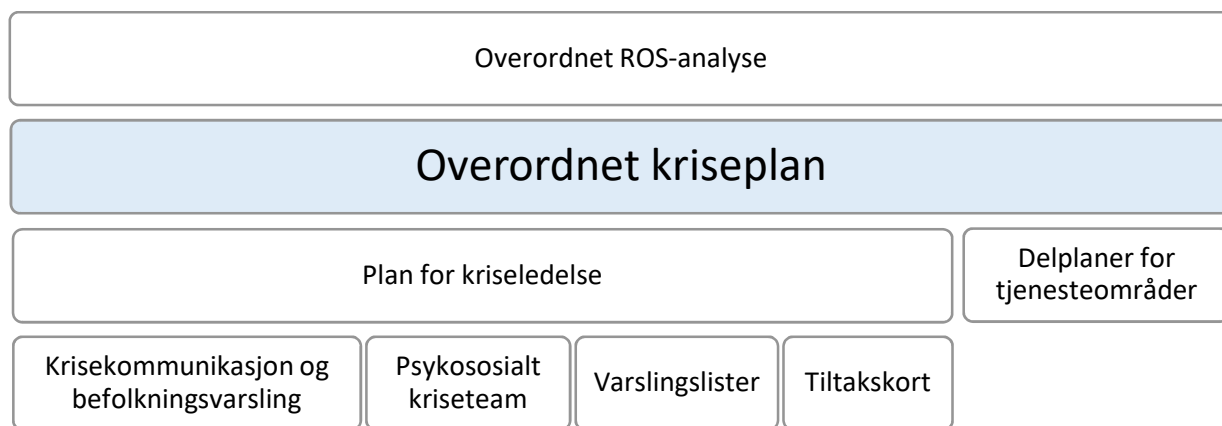




Aure kommune

# KRISEPLAN

*Overordnet beredskapsplan for Aure kommune*



Vedtatt av Aure kommunestyre 21.03.2017, k.sak 11/17

Sist revidert av kriseledelsen 09.02.23

## Innholdsfortegnelse

1	Målsetning.....	2
2	Lovgrunnlag .....	2
3	Oversikt over beredskapsplanverket.....	3
4	Ansvarsfordeling .....	3
5	Krisestøtteverktøy .....	4
6	Opplæring, øvelser og evaluering.....	4
7	Ajourhold av beredskapsplanverket .....	5

## 1 Målsetning

Det er en overordnet målsetning at Aure skal være en trygg kommune å bo i.

Aure kommune skal forebygge uønskede hendelser gjennom å ta beredskapsmessige hensyn ved all kommunal planlegging, utbygging og drift. Når uønskede hendelser likevel skjer, skal kommunen kunne håndtere situasjonen på en slik måte, at kritiske samfunnsfunksjoner kan opprettholdes og normal drift gjenopptas så raskt som mulig.

Beredskapsplanverket hviler på kommunens overordnede ROS-analyse, som gir kunnskap, oversikt og bevissthet om de viktigste risiko- og sårbarhetsområdene i kommunen.

## 2 Lovgrunnlag

Kommunens arbeid med samfunnssikkerhet og beredskap reguleres av Sivilbeskyttelsesloven og Forskrift om kommunal beredskapsplikt. Om kravet til beredskapsplan sier forskriftens i § 4:

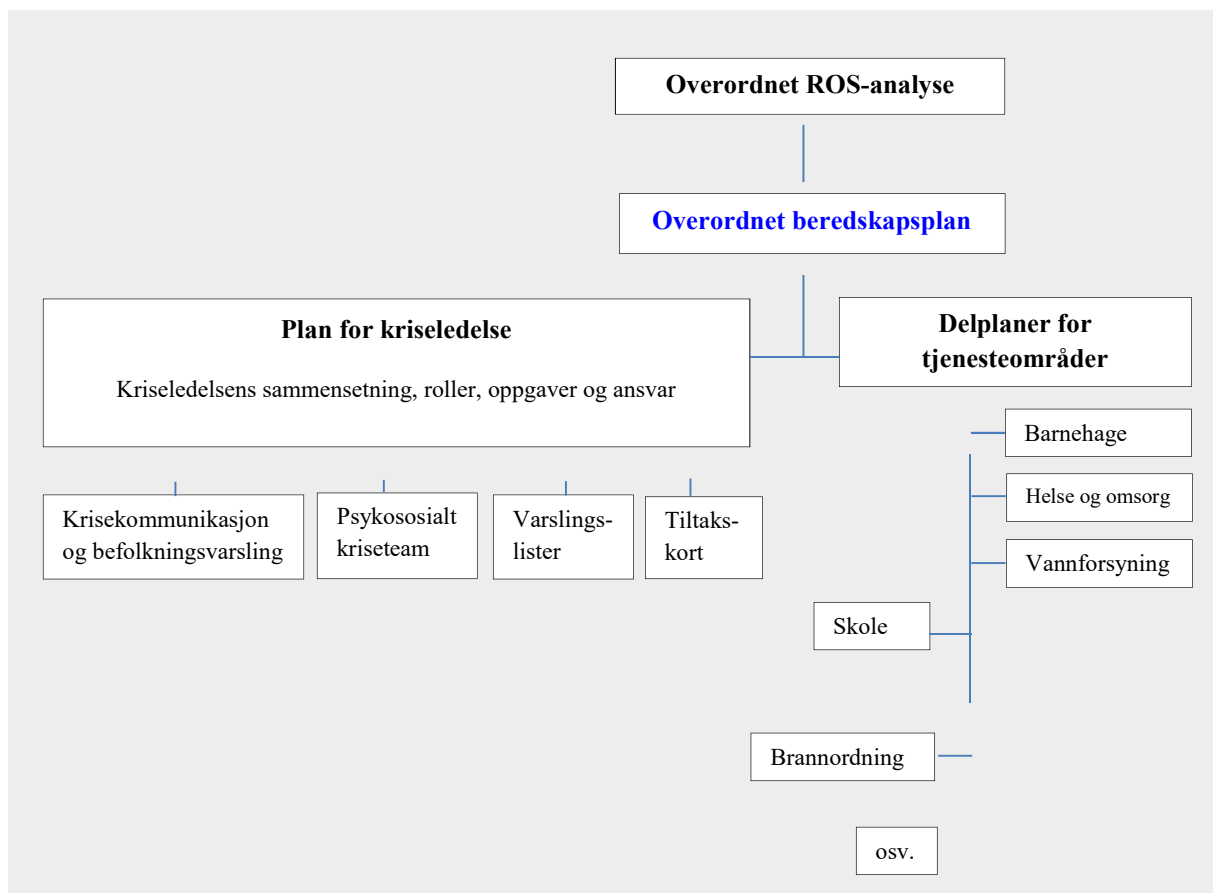
*Kommunen skal være forberedt på å håndtere uønskede hendelser, og skal med utgangspunkt i den helhetlige risiko- og sårbarhetsanalysen utarbeide en overordnet beredskapsplan. Kommunens overordnede beredskapsplan skal samordne og integrere øvrige beredskapsplaner i kommunen. Den skal også være samordnet med andre relevante offentlige og private krise- og beredskapsplaner.*

*Beredskapsplanen skal som et minimum inneholde:*

- a. en plan for kommunens kriseledelse som gir opplysninger om hvem som utgjør kommunens kriseledelse og deres ansvar, roller og fullmakter, herunder hvem som har fullmakt til å bestemme at kriseledelsen skal samles.*
- b. en varslingsliste over aktører som har en rolle i kommunens krisehåndtering. Kommunen skal informere alle som står på varslingslisten om deres rolle i krisehåndteringen.*
- c. En ressursoversikt som skal inneholde opplysninger om hvilke ressurser kommunen selv har til rådighet og hvilke ressurser som er tilgjengelige hos andre aktører ved uønskede hendelser. Kommunen bør på forhånd inngå avtaler med relevante aktører om bistand under kriser.*
- d. evakueringsplaner og plan for befolkningsvarsling basert på den helhetlige risiko- og sårbarhetsanalysen.*
- e. plan for krisekommunikasjon med befolkningen, media og egne ansatte.*

*Beredskapsplanen kan utarbeides som en handlingsdel til kommunedelplanen i henhold til plan- og bygningsloven.*

### 3 Oversikt over beredskapsplanverket



### 4 Ansvarsfordeling

Rolle	Ansvar
Kommunestyret	Kommunestyret vedtar overordnet ROS-analyse og overordnet beredskapsplan, samt mål, retningslinjer og delplaner for beredskapsarbeidet i kommunen.
Kriseledelsen	Kriseledelsen er kommunens operative styringsorgan som trer inn når en uønsket hendelse oppstår og skal håndteres. Kriseledelsen består av ordfører, varaordfører, kommunedirektør, politistasjonssjef, medarbeider fra servicekontoret og kommunens beredskapskoordinator. → Se <i>Plan for kriseledelse</i> .
Ordfører	Ordfører har det overordnede ansvaret og er kriseledelsens leder. I en krisesituasjon er ordføreren kommunens ansikt utad, og den som uttaler seg til pressen. → Se <i>Retningslinjer for krisekommunikasjon og befolkningsvarsling</i> .

Kommunedirektør	Kommunedirektøren har det øverste administrative ansvaret for kommuneorganisasjonen, i krisesituasjoner så vel som på vanlige dager. Kommunedirektøren har ansvar for at de overordnede målsetningene for arbeidet med samfunnssikkerhet og beredskap blir fulgt.
Beredskapskoordinator	Beredskapskoordinator følger opp og koordinerer beredskapsarbeidet i kommunen, blant annet gjennom deltakelse i ROS-analyser og gjennom planlegging og gjennomføring av øvelser, oppfølging av krisestøtteverktøy og oppdatering av beredkapsplanverk. Beredskapskoordinator er kontaktperson opp mot Statsforvalteren i det praktiske beredkapsarbeidet.
Enhetsledere	Enhetsleder har ansvar for å sikre tjenestetilbudet til innbyggerne også i en krisesituasjon. Enhetsleder skal sørge for at virksomheten risiko- og sårbarhetsvurderes med utgangspunkt i den overordnede ROS-analysen, at beredkapsdelplaner og retningslinjer utformes i tråd med dette, og at planer og retningslinjer gjøres kjent for de ansatte.

## 5 Krisestøtteverktøy

Aure kommune benytter DSB-CIM som elektronisk web-basert krisestøtteverktøy. Systemet benyttes av Direktoratet for samfunnssikkerhet og beredskap (DSB), Sivilforsvaret og alle landets statsforvaltere og kommuner, for informasjonsdeling i forbindelse med uønskede hendelser, varsling og mobilisering.

Aure kommune benytter systemet hovedsakelig til loggføring og meldingsformidling i forbindelse med hendelser og øvelser, samt som lagringsområde for beredkapsplanverk, ressursoversikt, kontaktinformasjon osv.

CIM leveres av F24 Nordics AS i Trondheim, som ivaretar servere og sørger for teknisk støtte, vedlikehold og utvikling av applikasjonen.

## 6 Opplæring, øvelser og evaluering

Aure kommune skal regelmessig øve på krisehåndtering:

Fullskalaøvelse	Det bør <i>minimum hvert 4. år</i> gjennomføres en fullskalaøvelse i samarbeid med andre etater, f.eks. statsforvalter, sivilforsvar, blålysetater eller helseforetak.
Øvelse i kriseledelse	Kriseledelsen skal øve <i>årlig</i> på håndtering av en uønsket hendelse. Dette kan skje i form av en diskusjonsøvelse, der ulike problemstillinger knyttet til en hendelse drøftes av kriseledelsen, eller mer praktisk rettet der også omsorgsberedkapsgruppa, deler av kommuneorganisasjonen, evt. også eksterne instanser, deltar.
Andre øvelser	Statsforvalteren arrangerer <i>årlig</i> beredkapsøvelser for kommunene, der tema er varsling, rapportering og bruk av CIM.

Opplæring av kriseledelsen	<ul style="list-style-type: none"> <li>▪ Opplæring i krisekommunikasjon: Kurs i <i>mediehåndtering</i> for ordfører gjennomføres minimum en gang pr. fireårsperiode.</li> <li>▪ Opplæring i roller i kriseledelsen: Årlig intern gjennomgang av kriseplanverket, samt ved utskifting av medlemmer.</li> <li>▪ Opplæring i DSB-CIM: Minst tre personer skal kunne håndtere CIM, opplæring etter behov</li> <li>▪ Opplæring i UMS: Minst tre personer i kommunen, deriblant en person i kriseledelsen, skal kunne håndtere områdevarsling, opplæring etter behov</li> <li>▪ Beredskapsseminar i regi av Statsforvalteren: Kommunens beredskapskoordinator deltar årlig</li> <li>▪ Andre interne eller eksterne kurs vurderes fortløpende.</li> <li>▪ Medlemmer i kriseledelsen plikter å holde seg oppdatert på gjeldende planverk.</li> </ul>
Opplæring av ansatte	<p>Enhetsledere har ansvar for at beredskapsplanverket gjøres kjent for ansatte, ved nyttilsettinger og etter årlig revisjon av planverket. Behov for øvelse på ulike tjenesteområder vurderes av enhetsleder på bakgrunn av ROS-analyser og beredskapsdelplaner på enheten</p>

I alle øvelser der kriseledelsen er involvert skal det føres logg i CIM.

Alle øvelser skal evalueres så snart som mulig etter at øvelsen er avsluttet. Erfaringer og funn fra øvelsen nedtegnes i referat, og legges til grunn for evt. revisjon av beredskapsplanverket.

Når en reell krise / uønsket hendelse er avsluttet, skal det snarest mulig gjøres en gjennomgang av hendelsen og en evaluering av kommunens innsats, herunder en vurdering av behov for revisjon av beredskapsplanverket. Alle som har deltatt i håndteringen av den uønskede hendelsen skal delta i evalueringen. Det utarbeides en skriftlig rapport i CIM, som også arkiveres i kommunens sak/arkivsystem.

## 7 Ajourhold av beredskapsplanverket

Kommunens beredskapsplanverk skal til enhver tid være oppdatert, og gjennomgås og evt. revideres av kriseledelsen minimum en gang årlig, jfr. Forskrift om kommunal beredskapsplikt § 6. Oppdatering av varslingslister, ressuroversikter osv. gjøres fortløpende av beredskapskoordinator. Strukturelle endringer godkjennes av kommunestyret.