



# Aure kommune

<b>Utvalg</b>	<b>Saksnr</b>	<b>Møtedato</b>
<b>Hovedutvalg kommuneutvikling, høring</b>		
<b>Kommunestyret, høring</b>		
<b>Hovedutvalg kommuneutvikling, høring – vedtak til kommunestyret</b>		
<b>Kommunestyret fastsetting</b>		
Ephorte 2016/2722		

## Strategisk Næringsplan 2018 - 2029

UTKAST 100418

BERNT OLAV SIMONSEN



Plandokument: Strategisk næringsplan. Sist revidert: **10.04.18**

## Innhold

1	Bakgrunn og organisering av planarbeidet.....	4
2	Utgangspunkt/rammebetingelser/utfordringer mv.....	4
2.1	Folketall .....	4
2.2	Drivkrefter for utviklingen .....	6
2.3	Framtidsutsikter og ønsket utvikling .....	6
3	Visjon og hovedmål .....	7
3.1	Visjon .....	7
3.2	Hovedmål .....	7
4	Næringsnøytrale satsingsområder .....	7
4.1	Omdømme.....	8
4.2	Samferdsel, kommunikasjon og infrastruktur .....	8
4.3	Tilrettelegging av areal for næringsetableringer .....	9
4.4	Rekruttering/kvalifisering/kompetanse .....	9
4.5	Boligsatsing.....	9
5	Næringsspesifikke satsingsområder .....	10
5.1	Havbruk/oppdrett av fisk og marine arter .....	10
5.2	Landbruk og Gården som ressurs .....	11
5.3	Besøksnæringer - Reiseliv/fritid .....	12
5.4	Etablering av folkehøgskole.....	12
5.5	Tjeldbergodden og industri .....	13
5.6	Nyetableringer (entreprenørskap) .....	14
6	Organisering .....	14
7	Vedlegg.....	18
7.1	Handlingsplan 2018 – 2021 .....	19
7.2	Representasjon i planorganisasjon og gjennomføring av planprosessen.....	19



## 1 Bakgrunn og organisering av planarbeidet

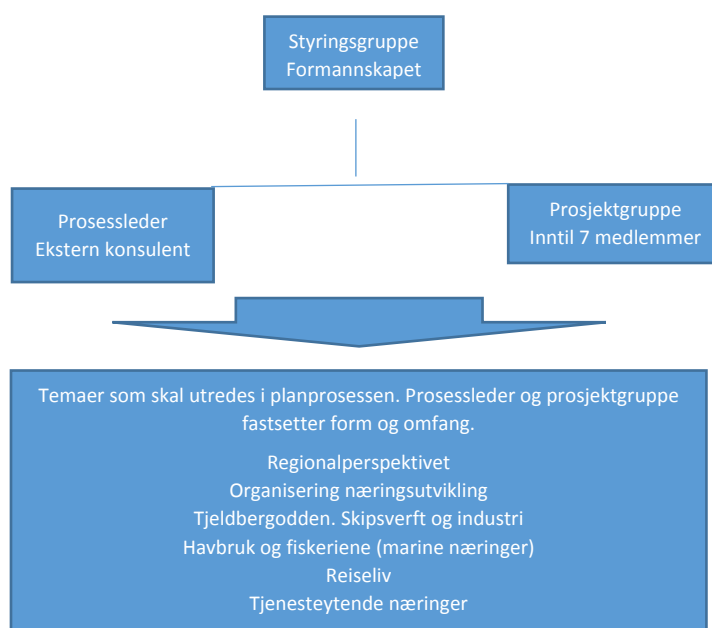
Ved behandling av budsjett- og økonomiplan 2016 – 2019 vedtok kommunestyret at Aure kommune skulle utarbeide en strategisk næringsplan. Planen inngår også som prioritert plan i planstrategien for 2016-2019.

Planstrategien gjengir og beskriver sentrale utviklingstrekk for Aure kommune med utgangspunkt i tilgjengelig statistikk knyttet til demografi, utdanning og næringsliv. I tillegg har kommunestyret, som et ledd i utarbeidelse av planstrategien, pekt på sentrale utfordringer og prioriterte satsingsområder som skal prege kommunens arbeid som samfunnsutviklingsaktør.

Strategisk næringsplan er utarbeidet som en kommunedelplan. Det betyr at planen utarbeides etter prosesskravene i Plan- og bygningsloven, her blir det stilt krav bl.a. til planprogram, høringer og spesifikke krav til medvirkning og offentlig ettersyn.

Planprogrammet ble fastsatt av kommunestyret i sak 84/16 den 20.12.16.

### Planorganisasjon



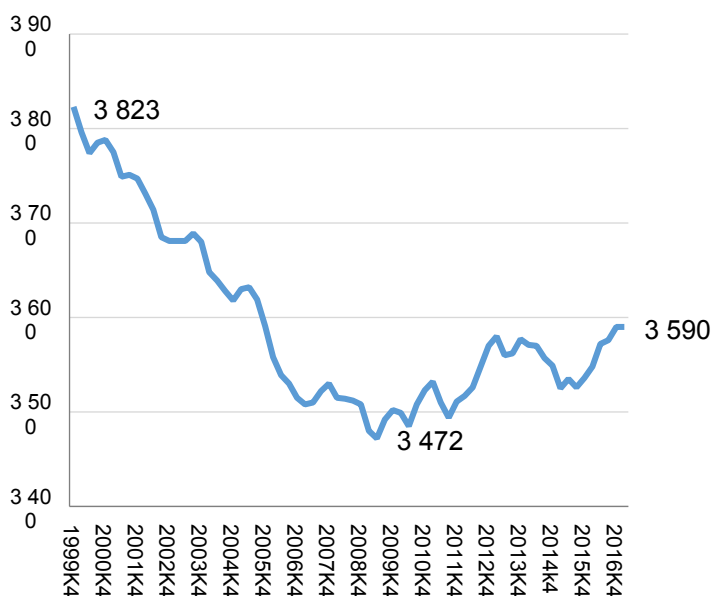
Gjennomføring av planprosessen og representasjon i planorganisasjon er oppsummert i vedlegg.

## 2 Utgangspunkt/rammebetingelser/utfordringer mv.

### 2.1 Folketall

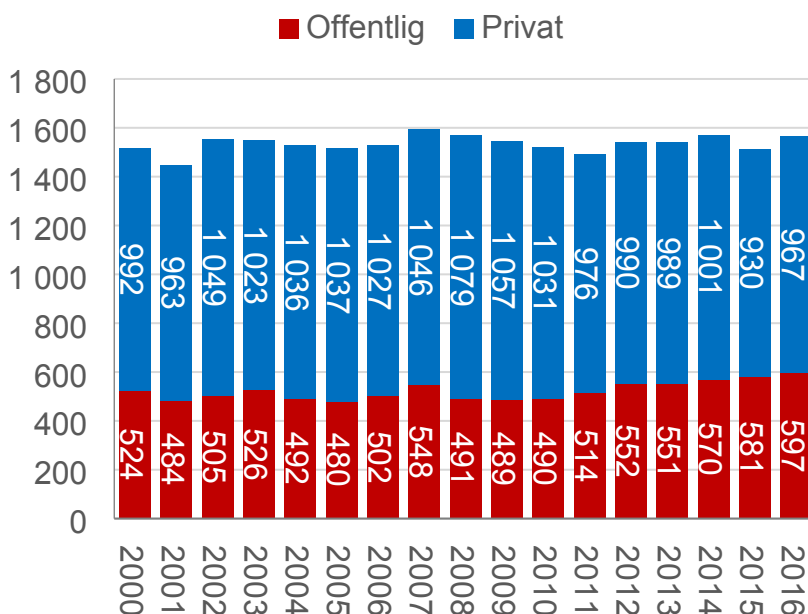
Folketallet i Aure sank mellom 2000 og 2009. Etter 2009 har befolkningen økt. På slutten av 1. kvartal 2017 var det 3 590 innbyggere i kommunen. Fødselsbalansen i Aure er negativ. Det er dermed behov for netto innflytting for å unngå befolkningsnedgang. Veksten i folketallet etter 2009 skyldes

hovedsakelig økt innvandring, men de to siste årene har Aure også fått netto innflytting fra andre deler av Norge.



Figur 1: Folketallet i Aure, målt hvert kvartal.

Det er viktig for Aure å skape gode betingelser for fortsatt innflytting til kommunen. Det krever at arbeidsplassveksten er minst like god som i resten av landet og at kommunen skaper kvaliteter som gjør det attraktivt å bo og flytte til kommunen.



Figur 2: Antall arbeidsplasser i Aure, fordelt på offentlig og privat sektor.

Antall arbeidsplasser i Aure har ikke økt særlig mye siden 2000. Det har vært litt vekst i offentlig sektor, men litt nedgang i næringslivet. Utviklingen i antall arbeidsplasser i Aure har vært langt svakere enn i resten av landet, hvor det har vært sterk vekst i antall arbeidsplasser etter 2000. Det er viktig for kommunen å oppnå minst samme arbeidsplassvekst som i andre deler av landet.

## 2.2 Drivkrefter for utviklingen

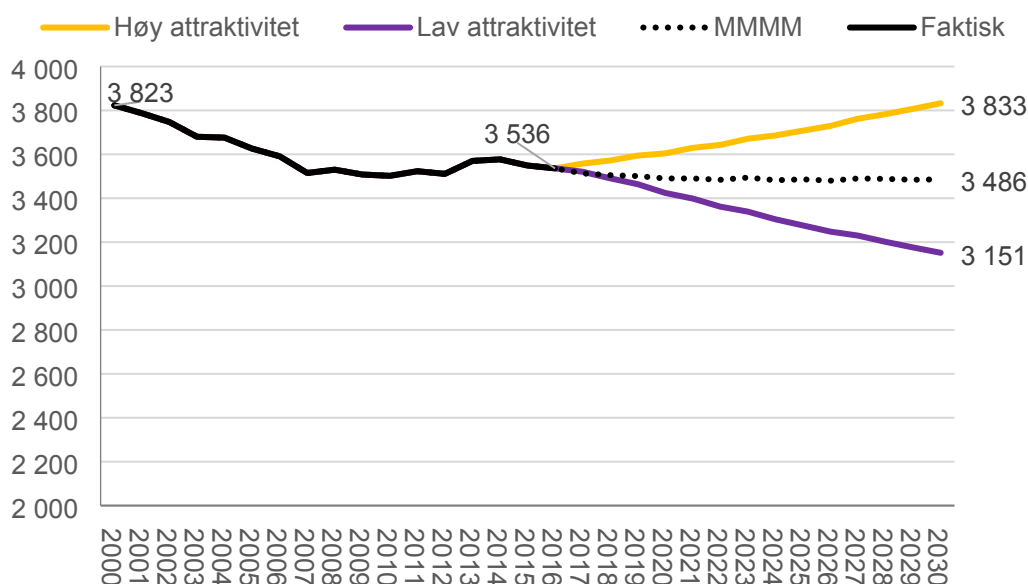
Aure har et næringsliv med mange arbeidsplasser i basisnæringer som prosessindustri, fiske og havbruk, landbruk og verkstedindustri. Med unntak av havbruk, er dette bransjer som ikke har hatt vekst i Norge de siste 15 årene. Samtidig har Aure hatt nedgang i folketallet siden 2000. Det har gitt negative impulser til de deler av næringslivet som er rettet helt eller delvis mot lokalbefolkningen. Disse strukturelle faktorene forklarer hvorfor næringslivet i Aure ikke har hatt vekst. Analyser fra Telemarksforskning viser at utviklingen i næringslivet i Aure faktisk er noe bedre enn forventet ut fra bransjestrukturen og befolkningsveksten. Næringslivet i Aure presterer derfor bedre enn forventet, og Aure framstår dermed som en attraktiv kommune for næringsliv.

Aure er en forholdsvis liten kommune som ligger forholdsvis langt unna de store arbeidsmarkedene. Det påvirker nettoflyttingen til kommunen negativt, da mange unge flytter til de største byene og deres omkringliggende kommuner. Den svake arbeidsplassveksten i Aure gjør også at nettoflyttingen blir svakere. Analyser fra Telemarksforskning viser at nettoflyttingen til Aure faktisk er bedre enn forventet, ut fra kommunens størrelse, beliggenhet og arbeidsplassvekst. Aure framstår derfor som en attraktiv kommune å bo i og flytte til.

## 2.3 Framtidsutsikter og ønsket utvikling

Veksten i folketallet og antall arbeidsplasser i Aure de neste årene vil avhenge mye av ytre faktorer. Forhold som innvandring og arbeidsplassvekst i Norge, om sentraliseringen minsker eller øker, vil ha stor betydning. Det samme gjelder utviklingen i de bransjene hvor Aure har mange bedrifter og arbeidsplasser. Dette er faktorer som Aure ikke kan gjøre noe med. Vi kan imidlertid skape nye kvaliteter som gjør det attraktivt å flytte til Aure og som gjør det attraktivt å drive næringsvirksomhet i kommunen.

Telemarksforskning har laget scenarier for befolkningsutviklingen i Aure som viser forskjellen i befolkningsveksten med høy og lav attraktivitet for bosetting og næringsliv.



Figur 3: Scenarier for befolkningsutvikling i Aure.

Statistisk Sentralbyrå (SSB) lager framskrivinger av folketallet i norske kommuner. I sitt middelalternativ har SSB beregnet at folketallet i Aure vil synke litt og ende opp i 3 486 innbyggere i 2030. Befolkningsutviklingen blir imidlertid ikke alltid slik som framskrevet. Noen kommuner greier å

skape mer vekst enn forventet, gjennom å skape gode vekstbetingelser for næringsliv og attraktive lokalsamfunn å bo i og flytte til. Dersom Aure greier å bli en av de attraktive kommunene, er det et potensial for vekst på 300 nye innbyggere fram til 2030. For å oppnå dette må det også bli en vekst på 300 nye arbeidsplasser fram til 2030.

## 3 Visjon og hovedmål

### 3.1 Visjon

**Aure kommune skal – gjennom ei offensiv og positiv kommunal satsing og samhandling med næringslivet - framstå som en av de mest attraktive kommunene for bosetting og næringsetablering.**

Etablerere og bedrifter skal oppleve møtet med Aure kommune som positivt, redelig og etterrettelig. Personer som vil bo, utvikle næringslivet eller etablere virksomhet i Aure kommune skal bli møtt med entusiasme der fokus skal ligge på god dialog, gode løsninger og enighet om videre framdrift. For å oppfylle visjonen må også næringslivet og organisasjonene slutte seg til den og strekke seg etter å oppnå den.

### 3.2 Hovedmål

På bakgrunn av nå-situasjon, analyser og ambisjoner fra kommune og næringsliv uttrykkes følgende hovedmål fram mot 2030 for Aure (kommunen).

#### **300 nye arbeidsplasser**

#### **300 nye innbyggere**

En realisering av denne målsettingen vil bety at Aure kommune i 2030 vil være en kommune med mellom 3800 – 3900 innbyggere.

Det skal satses på et variert næringsliv med små og store bedrifter. Eksisterende bedrifter skal utvikles og nye skal etableres. Det skal være behov for personer med ulikt utdanningsnivå og ulik kompetanse.

## 4 Næringsnøytrale satsingsområder

Dette gjelder all næringsutvikling i kommunen, og vil påvirke alle typer næring.

Dette kapitlet er bygd opp med formuleringer som uttrykker mål for hvert prioriterte område, og videre beskrives valgt strategi for å nå målet.

Prioriterte områder:

- Omdømme
- Samferdsel (veg, kollektiv, bredbånd, mobildekning, båt/ferge)
- Tilrettelegging av areal for næringsetableringer.
- Rekruttering/kvalifisering/kompetanse?
- Boligsatsing.



## 4.1 Omdømme

**Mål:** Aure kommune skal i alle sammenhenger framstå som positiv, løsningsorientert, framoverlent og etterrettelig. Dette gjelder både innad- og utadrettet virksomhet.

**Strategi:** Omdømme skal løftes fram som sentral verdi i hele organisasjonen og prioritert ledelsesfilosofi. Omdømme skal videre prioriteres som tema ved tilsetting av ledere og også inngå som tema i øvrige rekrutteringsprosesser.

### Tiltak:

- a) Evaluere prosesser i minst 4 saker i året med på fokus på saksbehandlingstid, god dialog, tydelighet, flaskehals og oppnådd resultat.
- b) Aure kommune skal prioritere å bygge gode samarbeidsrelasjoner til aktører som løfter fram prosjekter som profilerer området på en god måte, eksempel på slike prosjekt er Toppidrettsveka, X-reid og Fjordruta.
- c) Utvikle digitale informasjonsplattformer (hjemmesiden, næringsportal)
- d) Profilere Aure utad på en aktiv og positiv måte, herunder profilere og framsnakke enkeltprosjekter/næringsprosjekter.
- e) Etablere en aktiv «velkomststrategi» for innflyttere og nyetablerere.
- f) Markedsføre Aure som etablerings- og bosted.

## 4.2 Samferdsel, kommunikasjon og infrastruktur

**Mål:** Næringsliv og innbyggere i Aure skal ha et framtidsrettet samferdselstilbud som imøtekommer dagens krav for å drive næring som utløser lønnsom verdiskaping med utgangspunkt i kommunen.

**Strategi:** Aure kommune skal være aktivt til stede når samferdselsplaner utformes. Det skal arbeides langsiktig og målrettet for å fremme kommunens interesser og det må samarbeides tett med nabokommuner, Nordre Nordmøre bru- og tunnelselskap, ORKide og fylkeskommunen for å få på plass moderne og framtidsetta ferge-, buss-, hurtigbåt- og flytilbud. I tillegg er det viktig å ha fokus på vedlikehold og utbedring av fylkeskommunale og kommunale veger.

I samarbeid med leverandører av bredbåndtjenester skal det avdekkes flaskehals som begrenser mulighetene for innbyggere og næringsliv til å ta i bruk digitale løsninger, samt finne gode løsninger som kan bidra til å forbedre tilbudet.

### Tiltak

- a) Påvirke anbudsprosesser og prosesser for å oppnå:
  - Ferge: Nyere, miljøvennlig materiell, samt et totalt sett godt tilbud m/kapasitet, frekvens, åpningstid mv.
  - Buss: Bedre tilbud til og fra Kristiansund og Trondheim, samt internt i kommunen.
  - Hurtigbåt: Sikre og videreutvikle Kystekspressen (Kristiansund -Trondheim).
  - Fly: Utvikling av et optimalt flytilbud, spesielt for næringslivet, til og fra Kvernberget.
- b) Etablere nytt fergesamband Aure-Hitra
- c) Sikre vedlikehold og nødvendige utbedringer av fylkesvegnettet og kommuneveiene i Aure.
- d) Utbygging av gang- og sykkelveger for å utløse nærings- og boligutbygging.
- e) Arbeide for fergefri forbindelse til Kristiansund.

f) Kartlegge bredbåndsdekningen og etablere en utbyggingsstrategi med sikte på finansiering og fjerning av flaskehals. Arbeidet må skje i tett samarbeid med næringsliv og leverandører av bredbåndsløsninger.

g) Legge til rette for overgang til «grønt skifte» f.eks. gjennom etablering av ladestasjoner.

#### 4.3 Tilrettelegging av areal for næringsetableringer

**Mål:** Aure kommune skal til enhver tid ha avsatt tilstrekkelig med arealer som er egnet til etablering av næringsvirksomhet. Dette gjelder både arealer i sjø og på land. Spesielt viktig er det å legge til rette for arealer med god tilgang til sjø.

**Strategi:** Minst 50 % av avsatte arealer til næringsformål skal ha fastsatt arealbruk gjennom godkjent reguleringsplan. Det skal etableres møtesteder med næringslivet for å få innspill om behov for næringsarealer.

##### Tiltak:

- a) Aktører med planer for næringsetablering i ferdig regulerte områder skal ha konkret tilbud om kjøp med betingelser framlagt innen 3 uker fra ønske om erverv av kommunalt areal er fremmet. Bidra til å koble utbyggere og private grunneiere som har næringsarealer.
- b) Årlig gjennomgang av ledige industriarealer.
- c) Årlig vurdering om behov for at kommunen går aktivt ut med sikte på dialog med grunneiere som ønsker å legge ut areal for næringsformål. Prioritere evt. planprosesser ved behov.
- d) Pådriver og medspiller mht. utleieareal (kontor, butikk mv) for etablerere og bedrifter som vil utvikle seg.
- e) Utarbeide strategi og prinsipper for utvikling av infrastruktur for næringsareal.

#### 4.4 Rekruttering/kvalifisering/kompetanse

**Mål:** Gjennom samhandling med næringslivet finne fram til måter for å opptre samlet ved rekruttering, kvalifisering og kompetanseutvikling.

Unge skal sikres god stedstilhørighet i Aure kommune.

**Strategi:** Utvikle konkret plattform for samarbeid med næringslivet med sikte på å etablere funksjonelle og effektive verktøy som skal ivareta kommunens og bedriftenes behov ved rekruttering og kompetanseutvikling.

##### Tiltak

- a) JOBBportal som kobler sammen kommunen og bedriftenes stillingsutlysninger.
- b) Videreføre samarbeid rundt lokal yrkesmesse for ungdomsskoleelevene, samt oppfordre og motivere lokale bedrifter til å ta imot elever på utplassering (arbeidsuke o.l.).
- c) I samarbeid med næringslivet, vurdere fortløpende ulike kommunale og bedriftsretta tiltak med sikte på rekruttering av kvalifisert arbeidskraft for eksempel gjennom ei kompetanseplan for næringslivet i Aure.
- d) Lærlingplasser og samarbeid om traineeordninger. Prioritere kommunale lærlingeplasser til enhver tid.
- e) Legge til rette for næringsrelaterte kurs i lokalområdet.
- f) Sikre eksisterende, og jobbe for flere statlige arbeidsplasser i kommunen.

#### 4.5 Boligsatsing

**Mål:** Sikre at ungdom får et tilpasset botilbud i kommunen.

Legge til rette for tilpassete boliger for arbeidstakere som tilsettes for kortere eller lengre tidsrom. Dette skal skje i tett dialog med bedriftene.

**Strategi:** Finne fram til gode samarbeidsformer med næringslivet med sikte på tidlig dialog omkring løsninger for tilpassede boliger for arbeidstakere. Det kan være anleggsrigg, arealavklaringer, byggetekniske krav til slike boliger mv.

**Tiltak:**

- a) Være pådriver, aktiv medspiller og evt. tiltakshaver for bygging av hensiktsmessige og etterspurte utleieboliger/leiligheter rettet mot ungdom.
- b) Være aktiv for å sikre byggeklare tomter i attraktive områder.
- c) Opprette en form for boligkoordinering som omfatter alle kategorier boligsøkere.
- d) Gå gjennom og vurdere boligpolitiske virkemidler

## 5 Næringsspesifikke satsingsområder

Denne delen er bygd opp med formuleringer som uttrykker mål for hvert prioritert område, og valgt strategi for å nå målet. Tiltak som skal fremme mål og strategi er beskrevet og inngår i Handlingsplan som ligger som vedlegg 1 til planen.

### Prioriterte områder

- Havbruk/oppdrett av fisk og marine arter
- Landbruk og Gården som ressurs
- Besøksnæringer – Reiseliv/fritid
- Etablering av folkehøgskole
- Tjeldbergodden og industri
- Nyetableringer (entreprenørskap)

### 5.1 Havbruk/oppdrett av fisk og marine arter

**Mål:** Aure kommune skal være en av de mest attraktive kommunene for lokalisering og etablering av oppdrett innenfor eksisterende arter og nye marine oppdrettsarter både i sjø og på land. Kommunen skal arbeide for å øke lokal verdiskaping fra næringen.

**Strategi:** Kommunen skal opprettholde og videreutvikle vertskapsfunksjon i tett samarbeid med etablerte bedrifter innenfor oppdrett, bl.a. ved å være oppdatert på sentrale utfordringer næringen har, søke kunnskap om næringen og ha skarpt fokus på en balansert bruk av sjøarealene til ulike næringsinteresser. Aure kommune skal framstå som en opplagt lokaliseringkommune ved utlysning av nye konsesjoner både innenfor tradisjonelt oppdrett og for nye arter/oppdrettsformer. Aure kommune skal jobbe aktivt sammen med andre kystkommuner for å oppnå større og stabile vertskommune inntekter.

**Tiltak:**

- a) Etablere faste møteplasser og årlig kontaktpunkt med aktørene innenfor oppdrett.

- b) Sikre tilstrekkelig areal til næringen. Årlig vurdering om behov ved at kommunen går i dialog med aktørene innenfor oppdrett med sikte på å avklare behov for nye områder for akvakultur. I tett samarbeid med aktørene vil en prioritere planprosesser ved behov.
- c) Bidra til å koble aktører i næringen med øvrig næringsliv med sikte på å skape ringvirkninger i form av leveranser, kompetanseutvikling og innovasjon og nyetableringer.
- d) Videreutvikle kunnskapen og fagmiljøet gjennom å skape nye møteplasser ved deltagelse på messer, konferanser mv.
- e) Ha fokus på lærlingeplasser innenfor næringen.
- f) Arbeide aktivt for større lokal verdiskapning ved innføring av areal-/produksjonsavgift e.l.
- g) Samarbeide med oppdrettsfirmaer i kommunen – som aktiv pådriver for å sikre tildeling av nye havbrukskonsesjoner.
- h) Arbeide for etableringer av utdanningstilbud i regionen rettet mot akvakultur.

## 5.2 Landbruk og Gården som ressurs

**Mål:** Opprettholde antall gårdsbruk på dagens nivå.

Balansert økning i produksjonen, først og fremst storfekjøtt/ammeku

Økning av areal i drift.

Flere etableringer innenfor landbruk utover primærproduksjon vil bidra til å styrke grunnlaget (årsverk/arbeidsplasser) og verdiskapningen på eksisterende gårdsbruk gjennom utvikling av tilleggsnæringer.

**Strategi:** Aure kommune skal opprettholde en god veiledertjeneste som en del av kommunens forvaltningsansvar innenfor landbruket. Aure kommune skal tilstrebe å ha en veiledertjeneste som både har fokus på den enkelte gardbruker sine utfordringer og næringens hovedutfordringer. Veiledningstjenesten både innenfor forvaltning og næringsutvikling, skal være faglig forankret, opptre motiverende og fange opp utviklingstrender innenfor næringen. Det vil være viktig å motivere til, og skape interesse for, utvikling av tilleggsnæringer til ordinær gardsdrift. Kommunen som arealforvalter skal i saker som utfordrer jordvernet foreta en grundig vurdering før produktiv matjord tas i bruk til andre formål.

### Tiltak

- a) Tydeliggjøre rollene i utbyggingsprosjekter mellom gardbruker, landbrukssamvirkets veiledningstjenester, Innovasjon Norge, Landbruk Nordvest og kommunen.
- b) I samarbeid med fagorganisasjonene utvikle samarbeidsformer for næringsaktørene.
- c) Hjorteforvaltning – avklare interessemotsetning mellom jakt og gardbrukernes behov for å begrense beiteskade på innmark, holdningsskapende tiltak.
- d) I samarbeid med skogentreprenører foreta en gjennomgang av kommunale veger med hensyn til egnethet for tømmertransport (teknisk utforming, bæreevne mv.)
- e) Bruke retningslinjene for Gården som ressurs som viktig styringsverktøy i areal- og byggesaker innenfor landbruket.
- f) Utnytte ulike tilskuddsordninger som vil fremme nydyrking.
- g) Pådriver for utvikling av tilleggsnæringer og nisjeproduksjon.
- h) Forsterke og utvikle felles merkevare som identifiserer nisjeprodukter fra Aure.

### 5.3 Besøksnæringer - Reiseliv/fritid

**Mål:** Aure kommune har som ambisjon å ha en betydelig vekst som hyttekommune, det vil være viktig å bruke fortrinnene som en aktiv hyttekommune gir, til å utvikle lokalt servicetilbud som styrker kommunen både for besøkende og fastboende.

Reiselivsprosjekter som har en kapasitet og kvalitet som er robust og markedsorientert, skal løftes fram.

Fortrinnene som Aure har for å utvikle gode opplevelser og produkter basert på naturgitte fortrinn, skal utnyttes bedre.

**Strategi:** Aure kommune skal fortsatt legge til rette for økt hyttebygging. Det vil være viktig å sikre arealer til utvikling av infrastruktur for etableringer av reiselivsprodukter (overnatting, bespising, transport og opplevelser). Utviklingen skal skje planmessig for å ivareta hensynet til andre interesser. Grunneiere vil være sentrale premissgivere for utviklingen. Merkevarer som Fjordruta og Toppidrettsveka vil være viktig i markedsføringen. Samarbeide om å videreutvikle handels- og servicenæringene gjennom økt trafikk.

#### Tiltak

- a) Etablere Kjelklia som innfallsport til Aure sentrum gjennom fysiske tilrettelegginger.
- b) Bygge opp under tiltak som har som mål å utvikle tjenester rettet mot hyttemarkedet og intensivere markedsføringen av Aure som attraktiv hyttekommune f.eks. gjennom prosjektet «Hytte i Aure».
- c) Sette i gang prosesser med sikte på etablering av reiselivsanlegg som vil styrke kapasiteten innenfor overnatting og bespising.
- d) Gjennomgang av samarbeidsrelasjoner.
- e) Gjennomgang av markedsførings- og informasjonsopplegg rettet mot besøkende med tanke på mer samhandling gjennom fellestiltak.
- f) Aktiv markedsføring av Fjordruta i samarbeid i Turistforeningen.
- g) Utrede strategi for bedre utnyttelse av Toppidrettsveka.
- h) Samordne, videreutvikle og markedsføre kulturtilbudene.
- i) Ytterligere utvikle og markedsføre lokale produkter og tjenester bl.a. ved å bygge videre på Kyststreif.
- j) Utnytte mulighetene for flere båtturister på sentrale steder i kommunen.
- k) Styrke og videreutvikle Aure sentrum gjennom målrettet strategisk sentrumsutvikling.
- l) Etablering av vinmonopol.
- m) Legge til rette for bobilturisme bl.a. ved å få til tømrestasjoner.

### 5.4 Etablering av folkehøgskole

#### Mål:

Realisering av prosjektet "Jappe Ippes FHS" - med fokus på havrommet, bærekraft og gründervirksomhet - vil bidra svært positivt til framtidens arbeidsmarked. Med et næringsrettet fundament, der nyskaping og innovasjon i havrommet står sentralt, vil ei slik etablering legge til rette for framtidsrettet næringsliv både lokalt og regionalt.

Etablering av denne folkehøgskolen vil være et avgjørende bidrag for å ta tak i flere utfordringer som kommunen har med å legge grunnlag for en ønsket positiv utvikling, både mht. arbeidsplasser, kompetanse og befolkningsvekst. Aure kommune mangler et videregående skoletilbud i kommunen, og en folkehøgskole vil være svært viktig for å beholde og tiltrekke seg unge i aldersgruppen 16-20 år.

#### Strategi:

- Skape et attraktivt tilbud for aldersgruppen 16 - 20 år, både for egne innbyggere og for unge fra resten av landet.
- Utvikle et lokalt/regionalt kunnskapsmiljø for bruk av havrommet, også utover primærproduksjon som oppdrett og tradisjonelle/konvensjonelle fiskerier.
- Utvikle kompetansearbeidsplasser
- Dekke kompetansebehovet for havnæringene generelt, og skape større attraktivitet for etableringer.

**Tiltak:**

Jobbe aktivt opp mot sentrale myndigheter for å sikre etablering/oppstart av Jappe Ippes FHS i Aure - gjennom eget etablert prosjekt.

## 5.5 Tjeldbergodden og industri

### Tjeldbergodden

Tjeldbergodden har i kraft av å være ilandføringssted av naturgass fra Haltenbanken, med tilstedeværende bedrifter/kompetanse og infrastruktur, en sterk posisjon i næringslivet, både i Aure kommune og regionen for øvrig.

Tjeldbergodden er det eneste industristedet i Norge hvor norsk naturgass videreføres industrielt. Dette har vært med å skape Europas største og verdens mest energieffektive metanolanlegg, i tillegg til luftgassfabrikk og LNG-anlegg.

Olje- og gassproduksjonen i Norskehavet har et langt perspektiv. Tjeldbergodden er også en del av dette perspektivet gjennom tilgangen på naturgass fra Norskehavet via transportrøret Haltenpipe.

Gjennom sin beliggenhet og rike tilgang på energi/ressurser/kompetanse, har Tjeldbergodden og regionen rundt de beste forutsetninger for å være en attraktiv lokalitet for økt produksjon av marine arter.

**Mål:** Økt verdiskaping og arbeidsplasser på Tjeldbergodden med basis i tilgjengelige ressurser, infrastruktur og kompetanse.

**Strategi:** Gjennom sin viktige rolle som vertskommune skal Aure kommune være en aktiv samarbeidspartner og tilrettelegger for eksisterende og nye industriaktører på Tjeldbergodden. Tjeldbergodden Utvikling AS har en sentral rolle i å utvikle aktivitet på og rundt Tjeldbergodden, både i kommunalt og bredt regionalt perspektiv. Aure kommune skal være en aktiv og tydelig medeier i Tjeldbergodden Utvikling AS, i tett samarbeid med de øvrige eierne.

**Tiltak:**

- a) Utarbeide strategier for tilrettelegging av industriarealer på Tjeldbergodden og Taftøyen.
- b) Aure kommune skal være en konstruktiv og effektiv samarbeidspartner i forhold til de behov eksisterende og nye industriaktører måtte ha i forhold til nødvendige infrastrukturiltak (vei, vann osv.).
- c) Aure kommune skal til enhver tid arbeide for konkurransedyktige rammebetingelser for eksisterende og ny industri på Tjeldbergodden.
- d) Aure kommune sin satsing for å utvikle Tjeldbergodden og Taftøyen kanaliseres gjennom eierskapet i Tjeldbergodden Utvikling AS, sammen med de andre eierne og øvrige samarbeidspartnere i de etablerte nettverkene. Sentrale oppgaver vil f.eks. være:
  - Videreutvikling av eksisterende virksomheter
  - Etablering av nye virksomheter inkl. FoU-aktiviteter og industripiloter

- Promotering og markedsføring

#### Industri – skipsverft mv.

**Mål:** Etablere god samhandling og kontakt med bedriftene innenfor skipsverft, mekanisk industri og bedrifter som arbeider tett med disse.

**Strategi:** Gjennom god dialog fange opp og støtte under tiltak som fremmer aktiviteter og utviklingsarbeid som bedriftene arbeider fram. Kartlegge ønsker og muligheter for tiltak som har potensiale i seg til å utløse synergier for kommunen, andre næringsaktørene og industribedriftene selv. Jfr. også mål, strategier og tiltak i kapittelet Næringsnøytrale satsingsområder som i særdeleshet er uttrykt som viktig fra aktørene innenfor industri.

#### **Tiltak:**

- Etablere gode årlige møteplasser.
- Skape knoppskyting lokalt gjennom samhandling med etablerte bedrifter.

### 5.6 Nyetableringer (entreprenørskap)

**Mål:** Etablere (og videreutvikle) en god og tjenlig veiledningstjeneste for nyetablerere. Stille til disposisjon nødvendige midler for utprøving/oppstart.

**Strategi:** Kommunen skal være en aktiv medspiller og pådriver (oppfølger) for alle som har gode planer for ny næringsvirksomhet.

#### **Tiltak**

- Sette i gang utviklingsprosjekt med sikte på å skape etableringer innenfor helsearbeidsplasser, spesielt er det viktig å dra nytte av kompetansen som er tilknyttet Aure Rehabiliteringssenter.
- Inngå avtale om entreprenørskapsløype for grunnskolene i Aure. Elevbedrift.
- Opprettholde og videreutvikle Grundercampen i regi av Aure kommune/ABUS og Aure næringsforum.
- Bidra til å koble etablerere til banker, Innovasjon Norge m.fl.
- Være en aktiv støttespiller for å finansiere opp forprosjekt i en tidlig fase f.eks. gjennom etablering av egne økonomiske virkemidler til dette.
- Utnytte og styrke Hopp ID.
- Stimulere til utvikling av lokale produkter og tjenester bl.a. ved å bygge videre på Kyststref.

## 6 Organisering

**Mål:** Etablere en funksjonell, effektiv og samhandlende organisasjon som operativt følger opp strategier og tiltak innenfor bredden av næringsutvikling.

#### **Strategi**

Å utvikle en organisasjon for å arbeide med næringsutvikling er et omfattende arbeid og må involvere både kommunen som organisasjon, eksisterende næringsorganisasjoner, bedrifter og øvrige samarbeidsrelasjoner både innenfor kommunen og næringslivet. Det er derfor viktig å forankre endringsprosessen godt gjennom medvirkning og dialog.

Etablere samhandlingsstyre og felles veilednings- og tiltaksorganisasjon – «Aure utvikling»

Arbeid med næringsutvikling i Aure skal kanaliseres gjennom et samhandlingsstyre som har høy prioritet og solid forankring i sentrale næringsorganisasjoner og i kommunens ledelse.

Det etableres en veilednings- og tiltaksorganisasjon med navnet «Aure utvikling». Organisasjon inngår administrativt i linja til rådmannen. Politisk opprettes det et nytt utvalg under paraplyen «Samhandlingsstyre for næringsutvikling».

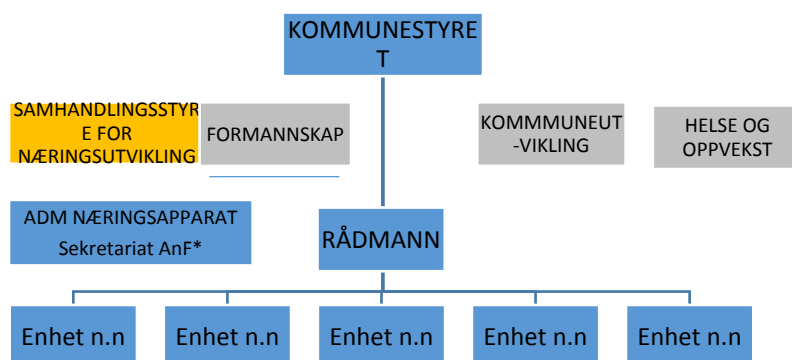
Samhandlingsstyret skal:

1. Være operativt i strategiske drøftinger som gjelder næringsutvikling.
2. Ha fullmakt til å gi innstilling i større nærings saker.
3. Ha fullmakt til å fatte vedtak i mindre saker. Samhandlingsstyrets rolle og mandat må avklares i kommunens delegasjonsreglement og i forhold til relevante lovverk.

Saker som samhandlingsstyret skal behandle forutsettes også å handle om forvaltning av økonomiske virkemidler.

#### Plassering i kommuneorganisasjonen

Figuren under viser hvordan samhandlingsstyret er plassert i den politiske organiseringen og hvordan det administrative næringsapparatet er plassert i administrativ linje. Figuren viser ikke hele organisasjonsstrukturen i kommunen, formannskapet og de to hovedutvalgene er tatt med for å illustrere plassering av det nye samhandlingsstyret i forhold til disse tre utvalgene.



\* Det er viktig å understreke at det er lagt til grunn av Aure næringsforum (Anf) fortsetter som medlemsorganisasjon for bedriftene og med egne styringsorganer (årsmøte, styre, medlemsmøter mv.)

Anf er synliggjort i forslaget til ny organisering av det samla næringsutviklingsarbeidet, men det er opp til Anf selv og beslutte evt. deltagelse.

#### Sentral utfordring – utviklerrollen vs. forvalterrollen

For å lykkes i utviklingsarbeidet som kommunen ivaretar, er det en utfordring å etablere ei sømløs linje mellom utviklerrollen og forvalterrollen. Kommunen forvalter virkemidler som er utformet for næringsutvikling f.eks. næringsfond, tilskuddsordninger innenfor landbruk mv. Kommunen er også myndighet for forvaltning av sentrale lovverk som er viktig i alt utviklingsarbeid, i særdeleshet gjelder det Plan- og bygningsloven. Organiseringen som er foreslått har som ambisjon å ivareta dette bl.a.



ved at den administrative delen av Aure utvikling er lagt direkte i linje under rådmannen. Operativt vil det være en organisatorisk utfordring å sikre kort vei mellom enhetsnivå og Aure utvikling slik at fordeling av oppgaver, bruk av forvaltningskompetanse i konkrete prosjekter kan mobiliseres på enklest mulig måte.

#### Koordinering –politisk og administrativt

Flere av målene, strategiene og tiltakene som inngår i Strategisk næringsplan handler om, eller ligger i skjæringspunktet mellom utvikling og forvaltning. Realisering vil for mange av tiltakene betinger også betydelig politisk påtrykk. Operativt vil derfor mange av tiltakene måtte følges opp og involvere andre politiske utvalg og øvrige tjenesteområder i administrasjonen. Dette gjelder i særdeleshet næringsnøytrale satsingsområder.

#### Sammensetning

##### **Administrasjon**

Administrativt næringsapparat bør bygges opp med 2 årsverk. «Oppdrag»: I første rekke realisere uttrykte mål, strategier og tiltak i Strategisk næringsplan.

##### **Samhandlingsstyret**

Samhandlingsstyret skal bestå av 6 medlemmer.

2 styremedlemmer fra politisk ledernivå.

3 styremedlemmer fra næringslivet f.eks. etter forslag fra Aure næringsforum og Tjeldbergodden Utvikling.

Leder av samhandlingsstyret.

Styret skal oppnevnes av kommunestyret. Kommunestyret delegerer også oppgaver til samhandlingsstyret. Oppgavene beskrives i delegasjonsreglementet.

#### Økonomisk betingelser

For å realisere mål, strategier og tiltak som Strategisk næringsplan legger opp til, må «apparatet» som skal drive dette i det daglige, sikres økonomi gjennom budsjettvedtak.

Budsjettinnretningen er todelt:

- 1) Budsjettmidler til daglig drift av næringsutviklingsarbeidet.



«de små pengene»

- 2) Budsjettmidler til å realisere tiltak og prosjekter.



«de store pengene»

I utarbeidelse av modellen for ny organisering av det samla næringsarbeidet har det vært lagt stor vekt på å skape grunnlag for en handlekraftig organisasjon. Det forutsetter at det også gis budsjettmidler og delegasjoner slik at en på en direkte og lite byråkratisk måte kan engasjere seg i prosjekter.

#### Ny modell vs. eksisterende modell - næringsutvikling

Aure næringsforum og Aure kommune samlokaliserer sin operative drift i arbeidet med næringsutvikling i «Aure Utvikling. Tjeldbergodden Utvikling as tilbys å helt eller delvis å gå inn i samlokaliseringen. Som et minimum knyttes Tjeldbergodden Utvikling as til Aure utvikling gjennom en godt forankra plattform for kommunikasjon.

Ambisjonen er at Aure utvikling skal dekke følgende næringsrelaterte tjenester:

- Førstelinjetjenesten for nyetablerer.
- Kontaktpunkt for alle næringsrelaterte henvendelser.
- Hopp. ID kontoret i Aure.
- Administrativt forvaltningsledd for næringsfondet og fiskerifondet.
- Administrativt forvaltningsledd for nyoppretta næringsutviklingsfond. (Som f.eks. kan finansieres av øremerket andel av eiendomsskatten og 100% av produksjonsavgift og konsesjonsgebyr knyttet til oppdrettsnæringen).
- Oppfølging av medlemmer i Aure Næringsforum (sekretariat).
- Næringsnøytrale og næringsspesifikke utviklingsprosjekter
- Landbruksrådgiving i Aure kommune (utviklingsarbeid, ikke forvaltningsoppgaver).
- Veiledningstjenesten innenfor landbruket – landbrukssamvirket. (Inviteres med)

#### Organisasjonsform videre

Etter tre år skal valgt organisering evalueres, på bakgrunn av dette fastsetter en videre organisering av arbeidet med næringsutvikling.

## 7 Vedlegg

## 7.1 Handlingsplan 2018 – 2021

Produseres i exel, må finne en praktisk måte å inkludere det i plandokumentet. I høringen brukes to dokumenter, ei word fil og ei exel fil.

## 7.2 Representasjon i planorganisasjon og gjennomføring av planprosessen

### **Planorganisasjonen**

#### Styringsgruppe

Formannskapet har vært styringsgruppe for planarbeidet.

#### Prosjektgruppe

Prosjektgruppa, som har hatt en sentral operativ rolle i planarbeidet har vært satt sammen slik:

Aure og Tustna Bondelag og Aure Bonde- og småbrukarlag	: 1 felles representant
Aure Næringsforum	: 1 representant
Tjeldbergodden Utvikling	: 1 representant
Aure kommunestyre	: 3 representanter
Aure kommune – administrasjon	: 1 representant

Møre og Romsdal fylkeskommune har i tillegg oppnevnt et medlem som observatør i prosjektgruppen.

#### Prosessleder

Enhetsleder kultur-, plan- og næring.

#### Sentrale underlagsdokumenter

Telemarksforskning har utarbeid «Regional analyse for Aure 2016. Næringsutvikling, befolkningsutvikling, scenarier og utdanning»

Hytteundersøkelsen 2016, utarbeid av Nasjonalparken Næringshage as på oppdrag fra Aure kommune og Aure Næringsforum

Møre og Romsdal fylkeskommune «Utviklingstrekk i Møre og Romsdal» Kunnskapsgrunnlag til regional planstrategi 2016 – 2020.

